

Thunderbird Storm

Thunderbird Storm

Inhoudsopgave

Inleiding	2
Voorwoord – Veiligheid voorop	2
De motorfiets	2
Algemene informatie	3
Achterzadel	3
Verwijderen	3
Installatie	3
Achterste voetsteunen	4
Verwijderen	4
Installatie	5
Onderhoud	6
Koplampen	6
Gloeilamp van de koplamp vervangen	7
Specificaties	8

Voorwoord – Veiligheid voorop

Inleiding

Deze aanvulling voor het handboek bevat informatie voor het model Thunderbird Storm en bevat informatie over:

- achterzadel verwijderen;
- achterste voetsteun verwijderen;
- Koplamp afstellen.

De aanvulling moet worden gelezen in combinatie met het begeleidende handboek voor de eigenaar.

Alle overige details zijn zoals beschreven in het begeleidende handboek voor de eigenaar.

Houd deze bijlage altijd bij het handboek voor de eigenaar, berg ze op bij de motorfiets en raadpleeg deze wanneer dat nodig is.

Voorwoord – Veiligheid voorop

De motorfiets

Waarschuwing

Deze motorfiets is ontworpen voor het gebruik als tweewielig voertuig voor het vervoeren van een berijder alleen of een berijder met één passagier (indien een achterzadel en achterste voetsteunen zijn aangebracht).

Het totale gewicht van de berijder, een eventuele passagier, accessoires en bagage mag het maximale laadvermogen van 205 kg niet overschrijden.

Waarschuwing

De berijder en de passagier dienen tijdens het berijden van het voertuig altijd de voetsteunen te gebruiken.

Door de voetsteunen te gebruiken wordt voor zowel de berijder als de passagier het risico op onbedoeld contact met onderdelen van de motorfiets verminderd en wordt ook de kans op verwondingen, veroorzaakt door het vast komen zitten van kledingstukken, verminderd.

Algemene informatie

Algemene informatie

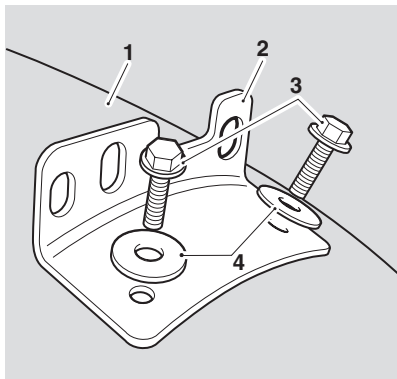
Opmerking:

- **Bewaar alle bevestigingen en gedemonteerde onderdelen voor hergebruik wanneer de motorfiets in zijn oorspronkelijke toestand moet worden teruggebracht.**

Achterzadel

Verwijderen

1. Verwijder het berijderszadel en het achterzadel zoals beschreven in het handboek voor de eigenaar.
2. Breng de meegeleverde M6-plug aan in het achterste bevestigingsgat.
3. Verwijder de bevestigingsbeugel van het achterzadel van het achterspatbord.

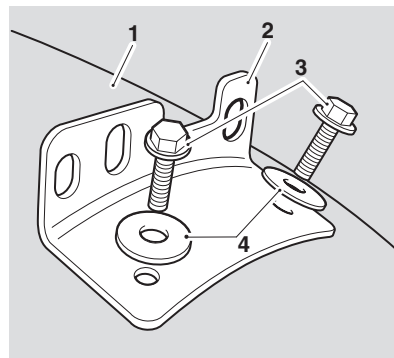


1. Achterspatbord
2. Bevestigingsbeugel achterzadelbeugel
3. Bevestigingen
4. Ringen

4. Steek de twee meegeleverde M6-pluggen in de voorste bevestigingsgaten.
5. Monteer het berijderszadel weer zoals beschreven in het handboek voor de eigenaar.

Installatie

1. Verwijder het berijderszadel zoals beschreven in het handboek voor de eigenaar.
2. Verwijder de drie afdichtpluggen (gemonteerd tijdens het verwijderen van het achterzadel) uit het achterspatbord.
3. Lijn de bevestigingsbeugel van het achterzadel uit op het achterspatbord en zet het vast met twee bevestigingen en ringen.



1. Achterspatbord
2. Bevestigingsbeugel achterzadelbeugel
3. Bevestigingen
4. Ringen

4. Draai de bevestigingen vast met **9 Nm**.
5. Monteer het berijderszadel en het achterzadel weer zoals beschreven in het handboek voor de eigenaar.

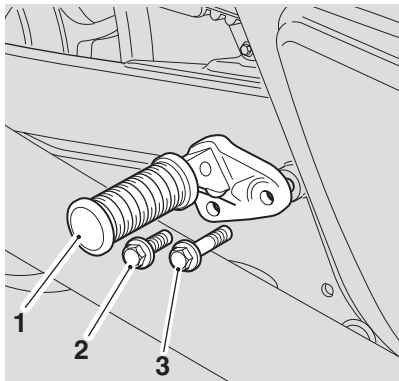
Algemene informatie

Achterste voetsteunen

Verwijderen

Opmerking:

- **De verwijderingsprocedure is voor beide achterste voetsteun-eenheden hetzelfde.**
1. Verwijder beide achterste complete voetsteunen met beugels, waarbij moet worden onthouden dat de onderste bout 15 mm korter is dan de bovenste bout.

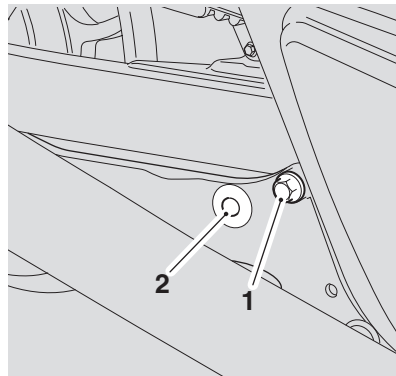


1. **Achterste voetsteun en beugel**
2. **M10 x 30 mm-bout**
3. **M10 x 45 mm-bout**

Voorzichtig

De twee bouten van de achterste voetsteunbeugel hebben verschillende lengtes. Wanneer de langere bout wordt gebruikt om de geluiddemperbeugel aan het frame vast te zetten terwijl de achterste voetsteun verwijderd is, zal dat leiden tot schade aan de draaiarm.

2. Zet de geluiddemperbeugel vast aan het frame met behulp van de M10 x 30 mm-bout via het bovenste bevestigingsgat. Gebruik **NIET** de M10 x 45 mm-bout.

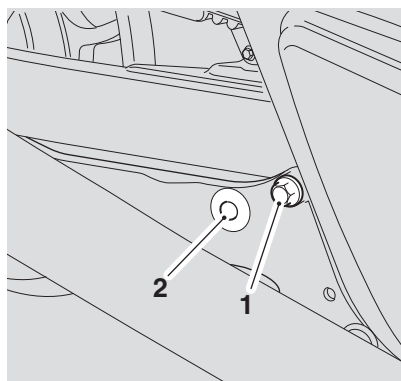


1. **M10 x 30 mm-bout**
2. **M10-plug**
3. Draai de M10 x 30 mm-bout vast met **40 Nm**.
4. Breng de meegeleverde M10-plug aan in het onderste bevestigingsgat.

Algemene informatie

Installatie

1. Verwijder de M10-plug aan in het onderste bevestigingsgat.
2. Verwijder de M10 x 30 mm-bout uit het bovenste bevestigingsgat.



1. M10 x 30 mm-bout
2. M10-plug

3. Breng de beugel van de achterste voetsteun weer aan op de geluiddemperbeugel en zet hem vast met de M10 x 30 mm-bout in het onderste gat en de M10 x 45 mm-bout in het bovenste gat.
4. Draai beide bouten vast met **40 Nm**.

Onderhoud

Onderhoud

Koplampen

Waarschuwing

Pas uw rijsnelheid aan aan het zicht en de weersomstandigheden waaronder de motorfiets wordt gebruikt.

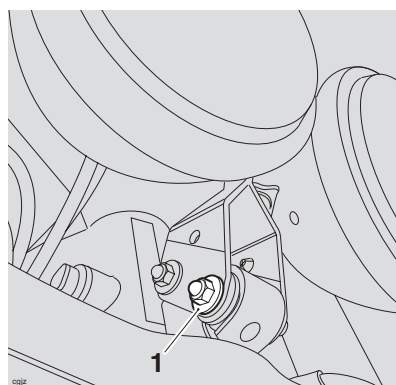
Controleer of de lichtstraal zo is afgesteld, dat het wegdek voldoende ver vooruit wordt verlicht zonder het tegemoetkomende verkeer te verblinden. Een onjuist afgestelde koplamp kan het zicht verminderen, wat tot een ongeval kan leiden.

Waarschuwing

Probeer nooit onder het rijden de koplamp af te stellen.

Iedere poging om onder het rijden een koplamp af te stellen, kan verlies van controle en een ongeval tot gevolg hebben.

Koplamp afstellen - verticaal



1. Stelschroeven voor de verticale lichtstraal

De verticale stralen van de linker- en rechterkoplamp kunnen uitsluitend gelijktijdig worden afgesteld. Afzonderlijk afstellen is niet mogelijk.

Koplamp inschakelen met dimlicht.

Draai de klembout voldoende los om beperkte beweging van de koplampen mogelijk te maken.

Stel de stand van de koplampen af, zodat deze de vereiste lichtstraal produceren.

Draai de klembout vast met **15 Nm**.

Controleer de afstelling van de koplampstraal opnieuw.

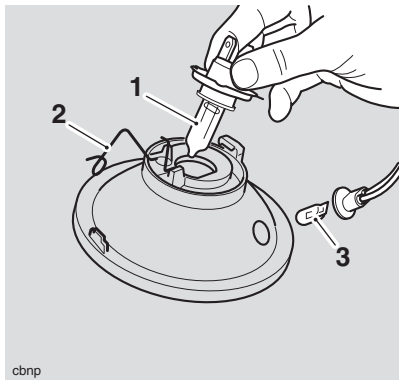
Schakel de koplampen uit wanneer beide lichtstralen naar tevredenheid zijn afgesteld.

Koplamp afstellen - horizontaal

De horizontale lichtstralen van beide koplampen worden afgesteld zoals beschreven in het meegeleverde handboek voor de eigenaar.

Onderhoud

Gloeilamp van de koplamp vervangen



1. Gloeilamp van de koplamp
2. Gloeilampklem
3. Gloeilamp positieverlichting

! Waarschuwing

De gloeilampen worden tijdens het gebruik sterk verhit. Laat de gloeilampen afkoelen alvorens deze beet te pakken. Het glazen gedeelte van de gloeilamp niet aanraken. Indien het glas wordt aangeraakt of vuil wordt, dient dit met alcohol te worden gereinigd voordat de gloeilamp weer wordt gebruikt.

Verwijder het zadel van de berijder.

Maak de accu los, eerst de accumassakabel (zwart).

Maak de klem los waarmee de koplamp in het koplamphuis is bevestigd.

Ondersteun de koplamp terwijl u de klem verwijdert.

Verwijder de koplamp uit de kom, terwijl u deze ondersteunt om te voorkomen dat de kabels te ver worden uitgetrokken.

Neem de multipin-stekker los van de gloeilamp die moet worden vervangen en verwijder de rubberen afdekking.

Maak de draadborgklem los van de clip (schroef niet verwijderen) en verwijder vervolgens de gloeilamp uit de lampeenheid.

Verwijder de gloeilamp uit de koplamp.

De gloeilamp positieverlichting vervangen:

Neem de gloeilamphouder, zonder aan de draden te trekken, uit de fitting. De gloeilamp wordt door voorzichtig omhoog trekken uit zijn houder verwijderd.

Voor het plaatsen van beide gloeilampen wordt de verwijderingsprocedure omgekeerd. Draai de koplampklem vast met **2 Nm**.

! Voorzichtig

Sluit de accu weer aan, eerst de accuplus kabel (rood).

! Waarschuwing

De accu niet aansluiten voordat het montageproces is voltooid. Te vroeg aansluiten van de accu kan ontbranding van de accugassen tot gevolg hebben, hetgeen het gevaar van letsel met zich meebrengt.

Specificaties

Specificaties

De specificaties zijn zoals beschreven in het meegeleverde handboek voor de eigenaar, met uitzondering van het volgende:

Motor

Cilinderinhoud	1.699 cc
Boring x slag	107,1 x 94,3 mm

Prestaties

Maximaal vermogen (DIN)	98 pk bij 5.200 omw/min
Max. koppel	156 Nm bij 2.950 omw/min

Elektrische installatie

Koplamp	2 x 12 volt, 60/55 watt H4 halogeen
---------	-------------------------------------